

Pack TYXAL+ Access

www.deltadore.it



Guida all'installazione semplificata

Vi ringraziamo per avere acquistato questo Pack allarme DELTA DORE.

La presente guida un'installazione semplificata vi fornisce delle istruzioni all'installazione semplificata per i vostri prodotti. Per un'installazione avanzata del vostro Pack, consultate le istruzioni del sistema.

Il Pack TYXAL+ è composto da:

- 1 centrale sirena CS 2000 TYXAL+,
- 2 telecomandi TL 2000 TYXAL+,
- 1 sensore di movimento DMB TYXAL+,
- 1 sensore di apertura DO TYXAL+ +
- 1 tastiera touch CLT 8000 TYXAL+.



Centrale sirena

La centrale è il cuore del sistema, e gestisce tutti gli scambi di informazioni tra i prodotti. In caso di allarme, si attiva la sua sirena interna.



Sensore di apertura

Installato su un'apertura (porta o finestra), segnalerà alla centrale qualsiasi intrusione.



Telecomandi 4 tasti

Permettono l'inserimento o l'arresto, totale o per zona, del sistema. Due tasti (1 e 2) possono essere configurati per il comando dell'allarme per zona, l'attivazione di un SOS discreto o acustico, o il comando di automatismi (esempio: porta di garage).



Tastiera touch con schermo

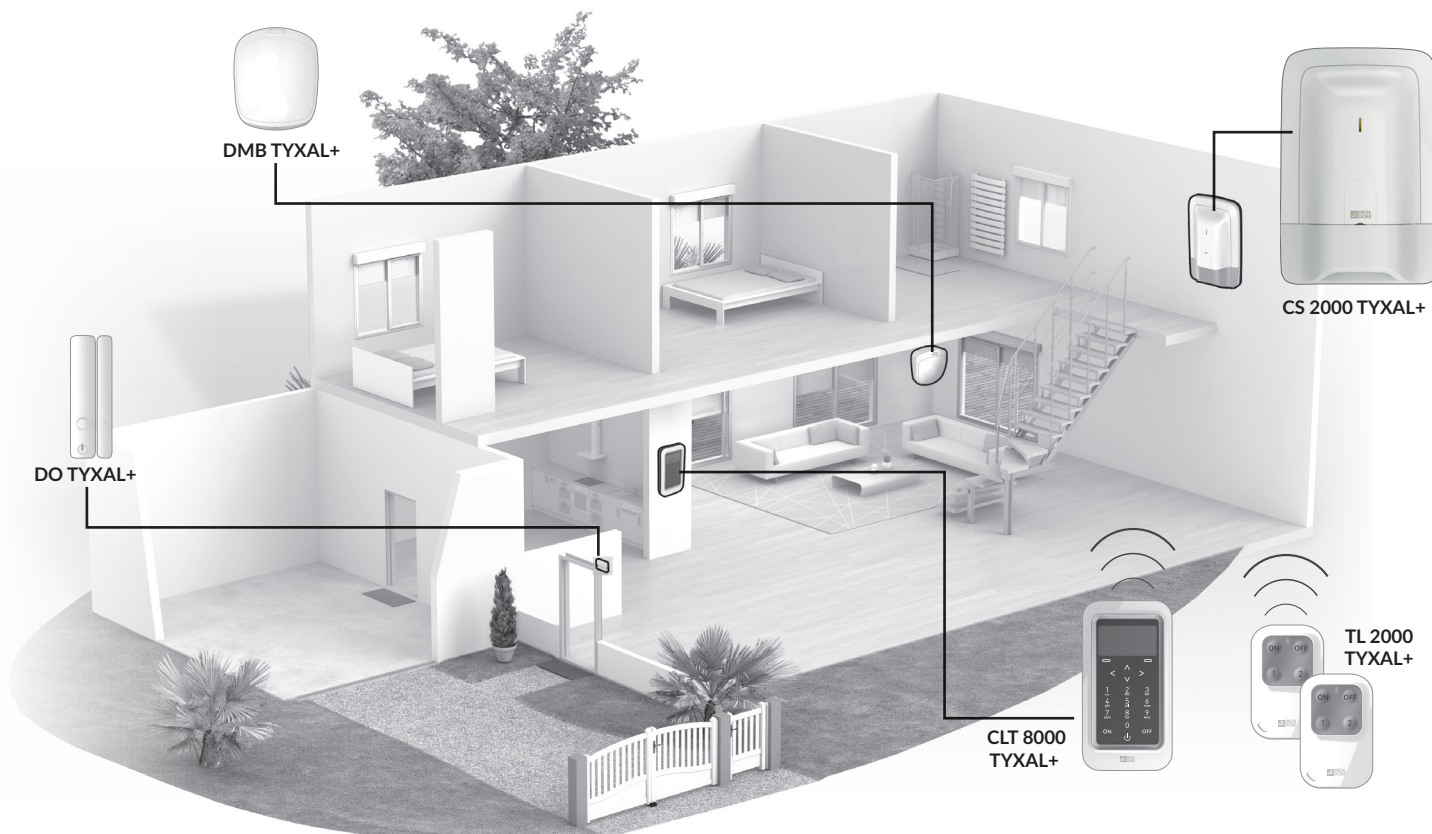
Elemento indispensabile, permette di svolgere tutte le azioni di gestione dell'impianto.

Attraverso il suo codice di accesso, permette l'inserimento o l'arresto, totale o per zona, del sistema. Installata su una parete, vi informa sullo stato del sistema. Legge gli ultimi eventi che si sono verificati, indica la temperatura interna (misurata dalla tastiera) ed esterna (se una sirena esterna è associata alla centrale) e permette la personalizzazione del sistema.



Sensori di movimento

Installati su una parete, rilevano ogni persona in movimento nel locale nel quale sono installati e lo segnalano alla centrale. La lente «standard» può essere sostituita da una lente «animali» (fornita con il prodotto).




Attivazione: le fasi principali

Al fine di facilitarvi l'installazione, i prodotti del Pack TYXAL+ sono stati configurati in fabbrica.

- 1**
- Installare e fissare i prodotti
cominciando con:
 - la centrale CS 2000 TYXAL+
 - la tastiera touch CLT 8000 TYXAL+
 - i sensori di movimento DMB TYXAL+ e d'apertura DO TYXAL +I telecomandi TL 2000 TYXAL+ possono essere programmati (funzioni dei tasti 1 e 2) e associati al comando di automatismi

- 2**
Richiudere la centrale

- 3**
Creare dei codici d'accesso per installatore e utente

 Voi dovete obbligatoriamente creare dei vostri codici (123456 alla messa in servizio)

- 4**
Aggiungere dei prodotti complementari (se necessario)

I prodotti che non fanno parte del Pack TYXAL+ devono essere associati al sistema:

- server domotico TYDOM 1.0, ...
- sensori di intrusione e tecnici,
- tastiera, lettore di badge, telecomandi, ecc.,
- sirena interna, esterna, combinatore telefonico, ecc.

Per questo, consultate il Capitolo «Aggiunta di prodotti» delle istruzioni del sistema.

- 5**
Personalizzare l'installazione ed i prodotti

- Nominare i prodotti,
- Gestire le zone di funzionamento,
- Creare dei codici di accesso installatore e utente. Vi consigliamo vivamente di creare il vostro codice personale (123456 all'attivazione).
- Impostare dei parametri avanzati...

Per spiegazioni dettagliate, consultate le istruzioni del sistema.

- 6**
Testare l'impianto

- 7**
Riepilogo della vostra installazione

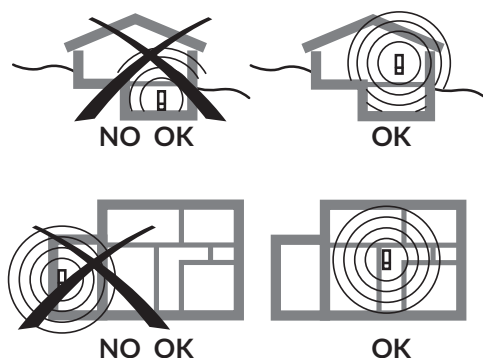
1 Installare e fissare i prodotti

1.1 Centrale CS 2000 TYXAL+

• Posizionamento

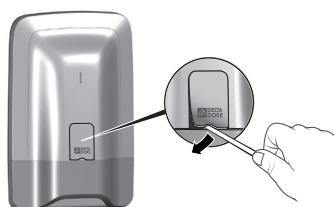
Si consiglia di installare la centrale:

- Su una superficie piana, con uno spazio sufficiente intorno per l'installazione e l'apertura dello sportello delle pile.
- Il centro del sistema è posizionato in alto per un migliore collegamento radio (evitare i piani interrati).
- In un punto libero per una dispersione migliore del suono della sirena integrata.
- In un punto difficilmente individuabile da un intruso ma accessibile all'utente.
- In un punto protetto da un sensore di movimento ad infrarossi.
- Ad una distanza di almeno 2 metri da ogni altro trasmettitore radio.



• Fissaggio

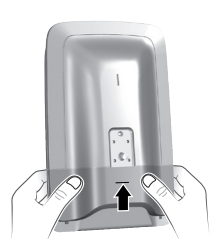
1 Separate gli elementi



Togliete la protezione



Svitate

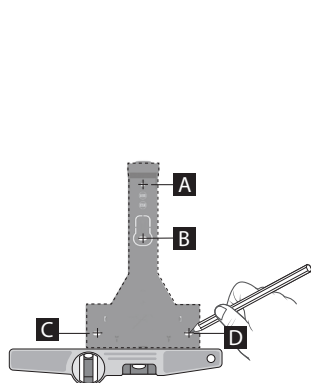


Separate la base dal resto della sirena premendo verso l'alto e tirando verso di voi.

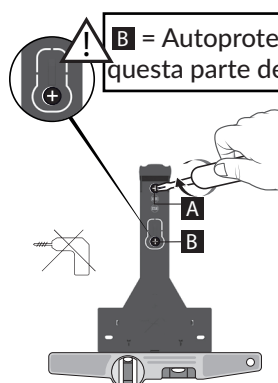


Separate la centrale dalla base.

2 Posizionate la staffa di fissaggio



Tracciate e perforate i buchi (A, B, C e D)

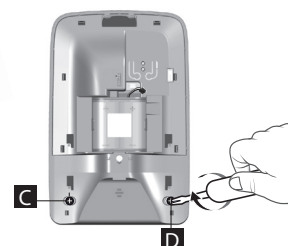


Fissate al muro (viti A e B) il supporto di fissaggio (in questa fase non utilizzate le viti C e D).

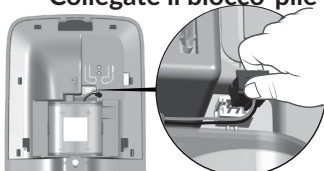
B = Autoprotezione contro gli atti di vandalismo. Attenzione a non danneggiare questa parte del supporto (necessaria per l'autoprotezione). Avvitare con cautela.



Rimontate la base sulla staffa di montaggio e fissatela con le viti (C e D).



3 Collegate il blocco-pile



Batteria al litio
Bloc pile 2x3,6V, LSH 20
ref. 6416222

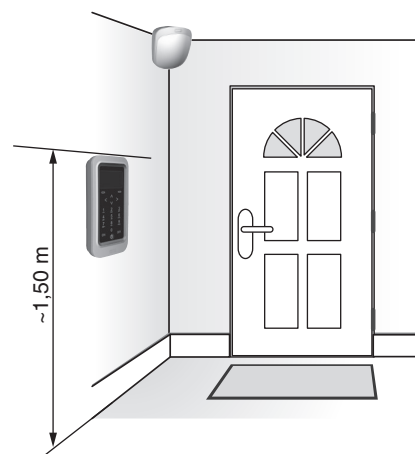
1.2 Tastiera touch CLT 8000 TYXAL+

• Posizionamento

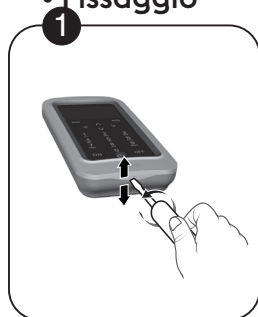
Si consiglia di installare la tastiera touch :

- esclusivamente in locali interni,
- vicino ad uno degli accessi principali, se possibile protetto da un sensore di intrusione (es.: DMB TYXAL+).
- Deve essere accessibile all'utente e può essere fissata alla parete a un'altezza di circa 1,50 m.
- Evitate la vicinanza con superfici metalliche o il quadro elettrico.

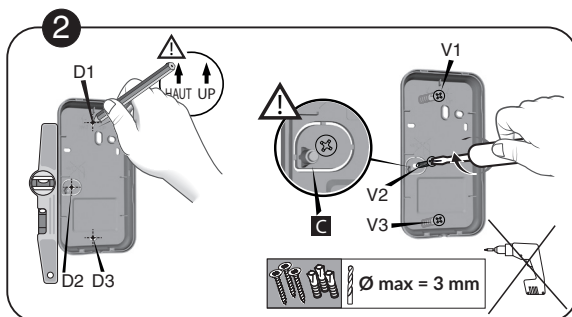
Attenzione: se la tastiera touch è protetta da un sensore (di apertura o movimento), è necessario fare attenzione a selezionare un'attivazione ritardata del sensore nel momento della sua attivazione.



• Fissaggio

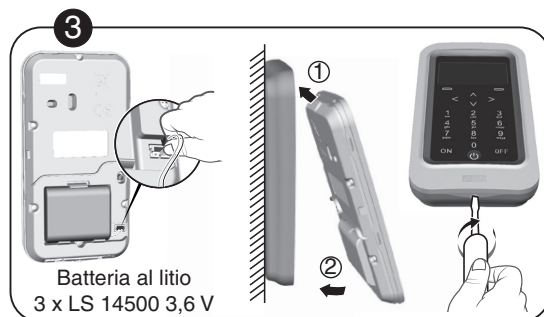


❶ Separate le 2 parti della scatola.



❷ Tracciate e perorate i fori D1, D2 e D3. Fissate la base con le viti V1, V2 e V3.

⚠ Attenzione a non danneggiare o perdere il pezzo di gomma **C** (necessario per l'autoprotezione).



❸ Posizionate il blocco pile rispettandone il senso.

Richiudete la scatola e bloccatela.

1 Installare e fissare i prodotti

1.3 Sensore di movimento DMB TYXAL+

Il DMB TYXAL+ rileva mediante infrarossi (calore) ogni presenza in movimento nella stanza.

Dispone di 2 lenti amovibili:

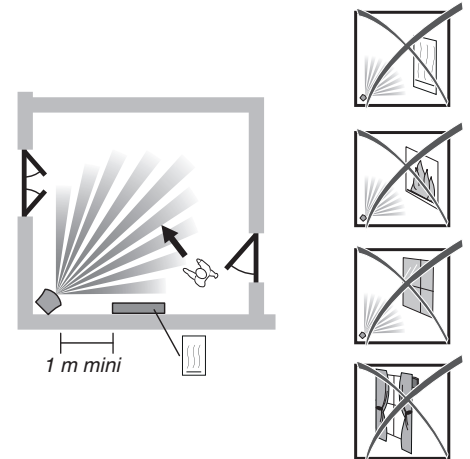
- n.1: chiamata «standard» (montata sul prodotto fornito).
- n.2: chiamata «immunità animali» (non rileva gli animali di una certa taglia, o un elettrodomestico come un robot aspirapolvere).

• Posizionamento

Il sensore di movimento deve essere posizionato preferibilmente in un angolo:

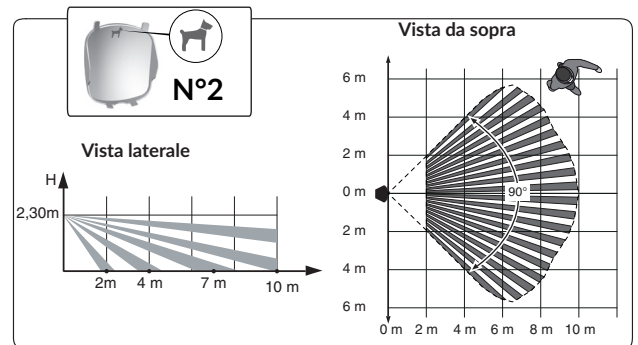
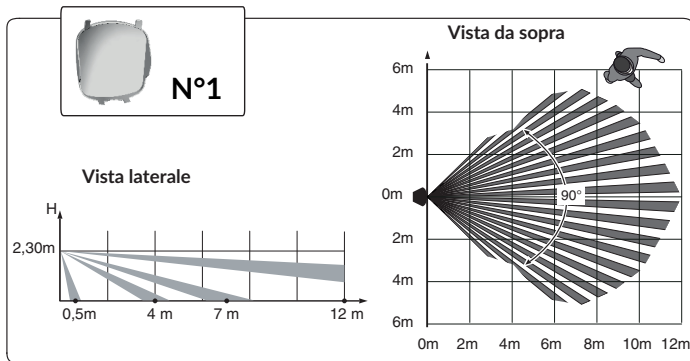
- evitate ogni fonte di calore o movimento di un corpo caldo nelle vicinanze (convettore, camino, ecc.),
- il campo di rilevazione deve essere libero da ogni ostacolo (tende, armadio, ecc.),
- il sensore non deve essere diretto verso un'apertura esterna (finestra),
- potete incrociare i fasci di 2 sensori,
- il sensore deve essere installato a un'altezza compresa tra 2,20 m e 2,40 m da terra.

Per un'altezza superiore, utilizzate uno snodo sferico RO DMB (eccetto con la lente immunità animali).



• Campo di rilevazione / Restrizioni

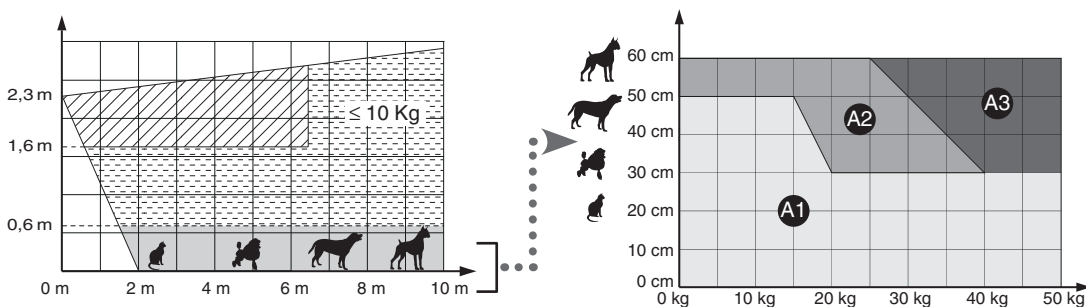
I campi di rilevazione riportati sotto sono indicati per una temperatura di 19 °C e per una persona di corporatura media.



• Immunità agli animali



- ▨ Zona non autorizzata agli animali
 - ▤ Zona autorizzata agli animali ≤ 10 Kg
 - Zona autorizzata agli animali (vedere dettagli A1, A2, A3)
- Se ci sono più animali, fare la somma delle loro masse.



Pelage autorisée zone A

	A1	A2	A3
Poils longs	✓	✓	✓
Poils mi-longs	✓	✓	-
Poils ras	✓	-	-

Esempio 1: un bulldog francese di 15 kg e 25 cm di altezza si trova nella zona A1. È un cane a pelo corto, non genererà alcun rilevazione.

Esempio 2: un dobermann di 30 kg e 50 cm di altezza si trova nella zona A2. È un cane a pelo corto, genererà un rilevazione.

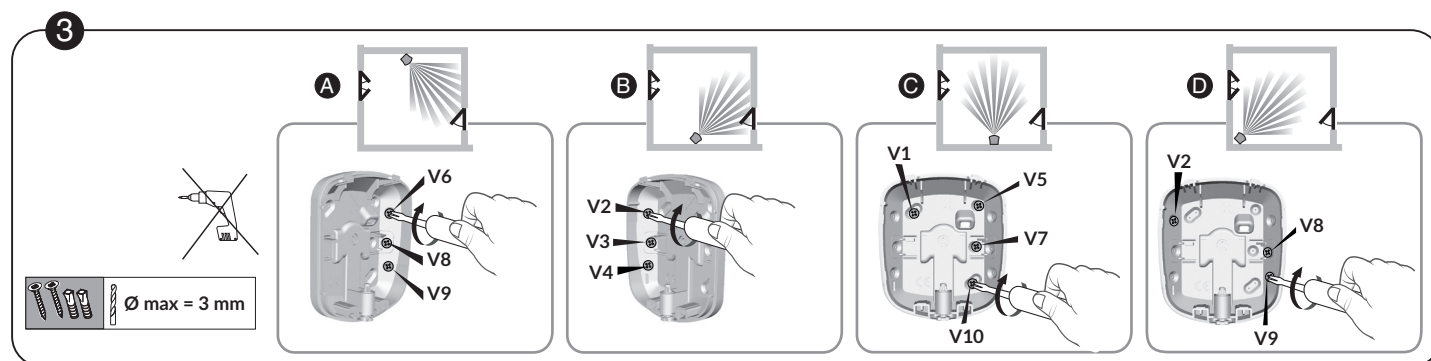
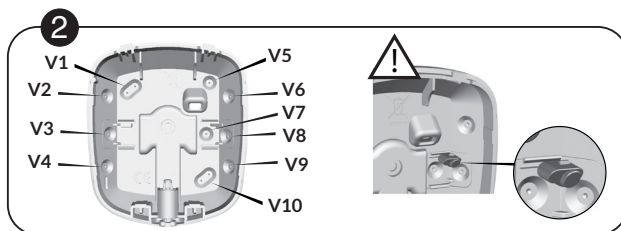
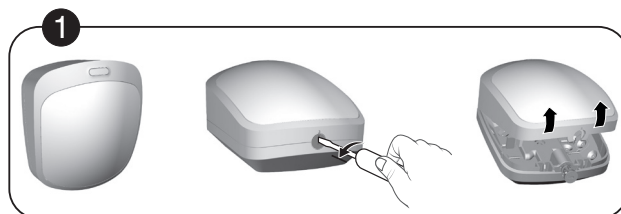
• Fissaggio

1 Separate le 2 parti della scatola

2 Tracciate e perforate i fori in base alla posizione del sensore (vedere qui sotto A, B, C o D)

V3,V7,V8 = Autoprotezione contro gli atti di vandalismo.
Attenzione a non danneggiare o perdere il pezzo di gomma (necessario per l'autoprotezione).

3 Fissate alla parete



• Sostituire la lente

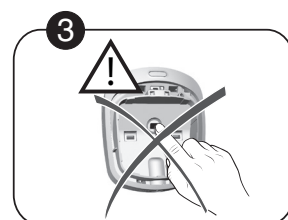
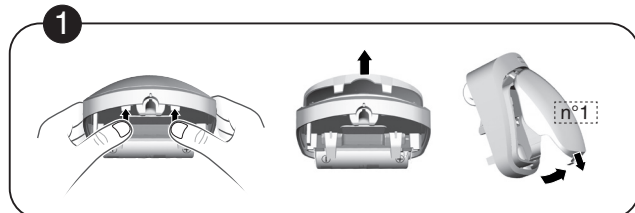
Esempio: volete sostituire la lente classica con la lente «animali».

1 Spingete sui perni per sollevare e togliere la lente.

2 Posizionate la nuova lente.

3 Attenzione a non toccare il sensore.

Ne pas utiliser la rotule RO DMB (ref : 6416221) avec la lentille immunité animaux.



• Attivazione

Inserite la pila rispettandone il senso.

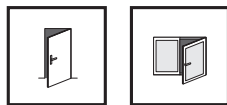
Verificate la presenza del pezzo di gomma prima di richiudere il sensore.



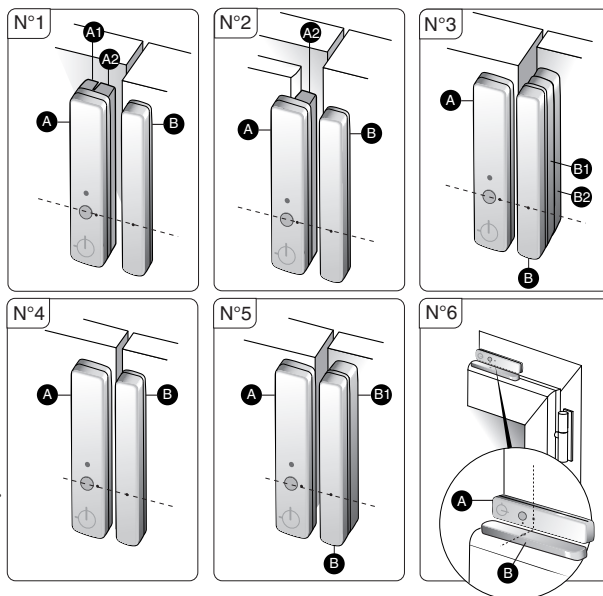
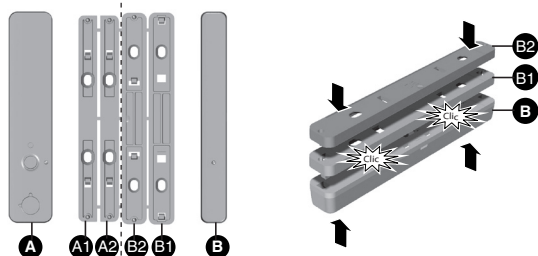
1 Installare e fissare i prodotti

I.4 Sensore di apertura DO TYXAL +

Il DO TYXAL + rileva tutte le aperture di finestra o della porta e lo segnala alla centrale.

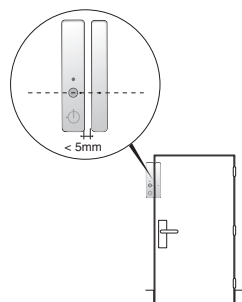


• Posizionamento

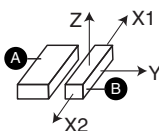


N°1 non separare le parti A1 e A2 prima del montaggio
 N°1 e N°2 non assicurano l'autoprotezione e lo sdraticamento.

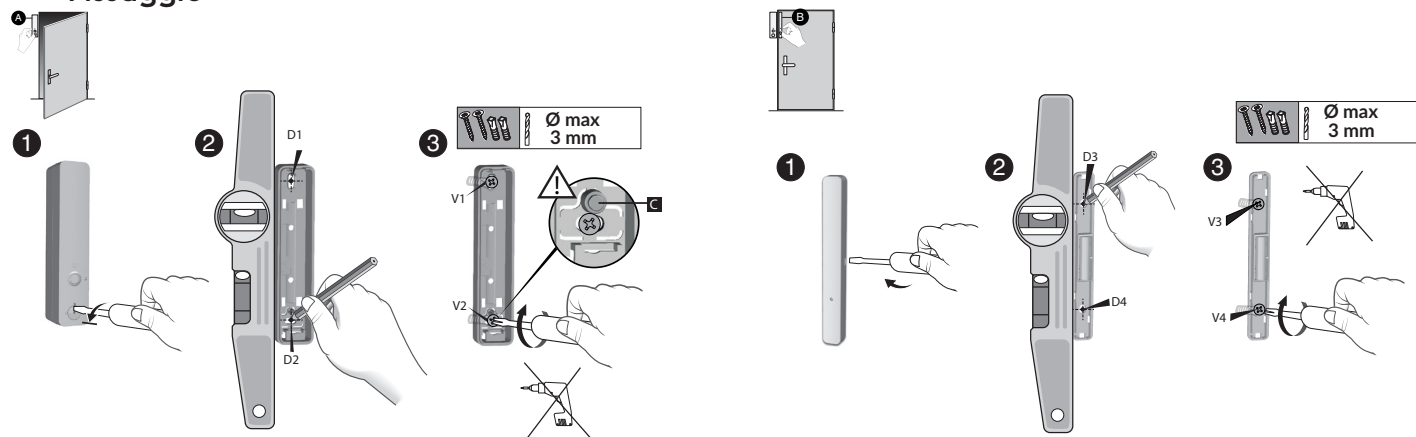
• Distanze di sgancio dal magnete



	[Diagram: Sensor on door edge]		[Diagram: Sensor on door edge]	
X1	17mm	9	15	5
X2	17	17	15	14
Y	21	15	17	10
Z	33	24	29	20



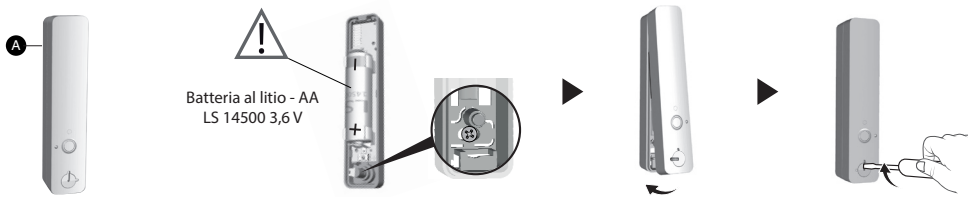
• Fissaggio



- 1 Separate le 2 parti della scatola d'incasso.
- 2 Puntate e avvitate nei buchi D1, D2, D3 e D4.
- 3 Fissate al muro le viti V1, V2, VE e V4.

⚠ non danneggiare o perdere la parte in gomma **C** (necessaria per l'auto-protezione).

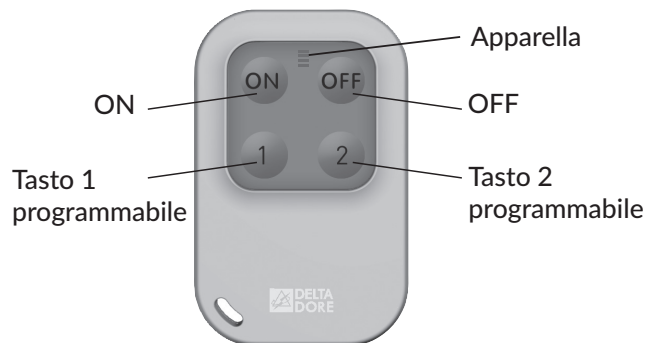
• **Messa in servizio**



Inserire la batteria nella direzione corretta.
Verificate la presenza della parte in gomma prima di chiudere il rilevatore.

1.5 Configurare un telecomando TL2000 TYXAL +







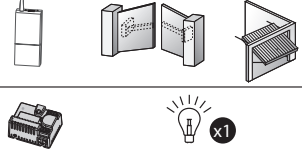
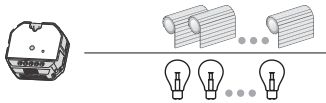
Potete attivare o disattivare il vostro sistema allarme con il telecomando. Sulla base della configurazione definita con il vostro installatore, i tasti 1 e 2 sono programmabili e possono avere funzioni diverse (vedere la tabella a fianco).



I tasti 1 e 2 sono programmabili in modo indipendente. Quindi potrete mischiare le funzioni.
Esempio :

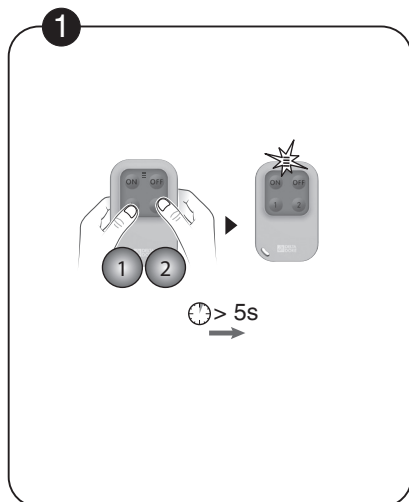
- (1 **Modo A** , 2 **Modo C**);
- (1 **Modo D** , 2 **Modo E**);
- (1 **Modo A** , 2 **Modo D**)...

Se volete controllare l'apertura, chiedete al vostro installatore l'attrezzatura necessaria.

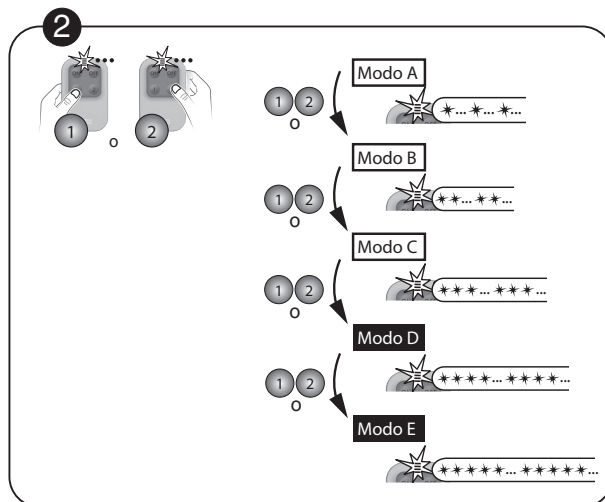
	Tasto 1	Tasto 2
Modo A  Comando d'allarme per zona	ON/OFF zona 1 (es. primo piano)	ON/OFF zona 2 (es. piano terra)
Modo B  Installare un SOS discreto	 Chiama il trasmettitore senza segnale sonoro	
Modo C  Installare un SOS sonoro	 Chiama trasmettitore+ avviso sonoro	
Modo D  Comando ad impulso di un automatismo o di una illuminazione		
Modo E ON/OFF Comando ON/OFF per illuminazioni o tapparelle		

1 Installare e fissare i prodotti

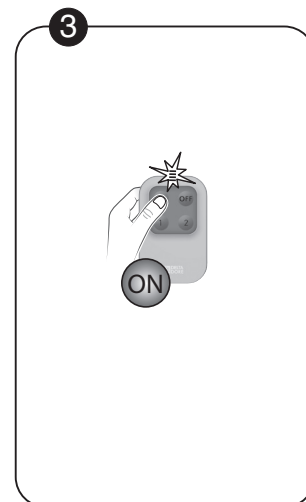
Configurare i tasti 1 e 2



❶ Premete simultaneamente per 5 secondi i tasti ❶ e ❷, fino a quando la spia si accende di colore arancione.

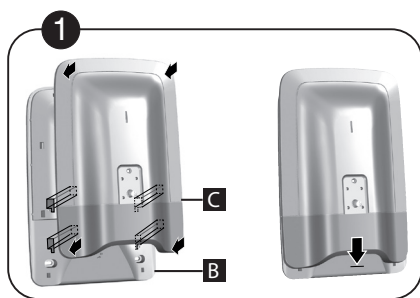


❷ Premete il tasto ❶ o ❷.
La spia lampeggia.
Poi, attraverso delle brevi pressioni del tasto ❶ o ❷, selezionate la modalità di funzionamento da applicargli: Modalità A: 1 lampeggiamento, Modalità B: 2 lampeggiamenti, ..., Modalità E: 5 lampeggiamenti.

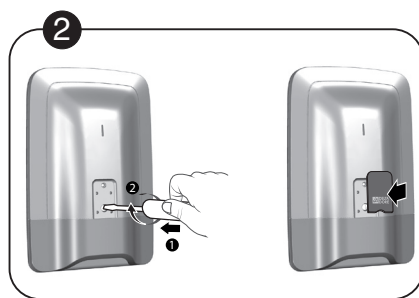


❸ Confermate premendo il tasto ON.
La spia si accende di colore verde.

2 Richiudere la centrale



1 Rimettete il coperchio della sirena



2 Avvitare la vite di chiusura e rimettere la protezione

3 Creare i vostri codici d'accesso

● GENERALITA'

I codici d'accesso (6 cifre), sono registrati nella centrale dell'allarme. Voi configurate i codici d'accesso solo una volta attraverso la tastiera touch screen CLT 8000 TYXAL + e gli altri prodotti (tastiere o trasmettitori) riconosceranno questi codici automaticamente. Non non avete bisogno di imporre i codici su ciascun prodotto. Voi disponete di:

- 1 codice « installatore» (123456 alla messa in servizio) non vi consigliamo vivamente di modificare questo codice.

- 10 codici « utilizzatori» (o « limitati»). Voi dovrete crearne uno al mese obbligatoriamente.

Il codice installatore permette di comandare e configurare tutte le azioni di un sistema.

A partire da un codice utilizzatore, voi potete creare o eliminare tutti i codici (utilizzatori e installatori).

Il sistema può essere messo in modalità d'arresto solamente se è stato attivato tramite un codice installatore.

● Il codice utilizzatore permette di comandare le azioni e di configurare il sistema. Esistono 2 possibilità di accesso « semplice» e « avanzato» (vedere la tabella di sotto).

● Codice limitato: un codice utilizzatore può essere di tipo limitato, ciò vuol dire che non da accesso ad ogni comando ON e OFF delle zone alle quali è stato associato (es. personale di manutenzione, consegna,...).

● Ha creato delle zone per poter creare dei codici limitati.

● con il menù « eliminare tutto» , tutti i codici « utilizzatori» sono cancellati e il codice « installatore» si è inizializzato in automatico (123456).

● Per modificare un codice « utilizzatore» a partire da un codice installatore, voi dovrete eliminarlo e poi ricrearlo.

Scrivere un codice errato: la tastiera si blocca per circa 90 secondi dopo 5 tentivi di codici sbagliati.

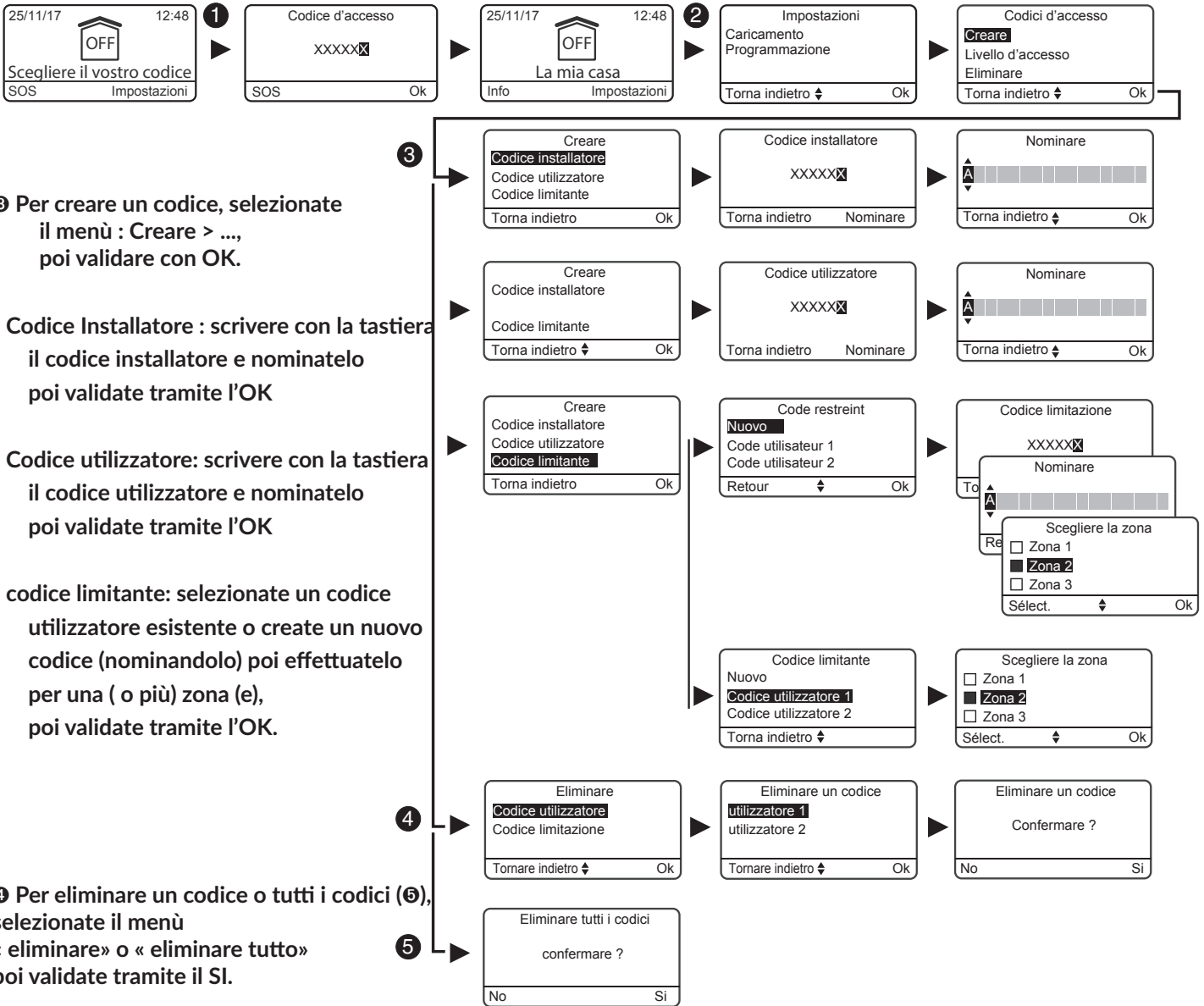
Se gli inserimenti di codice scorretto si moltiplicano (21 al massimo), scatta un ciclo d'allarme.

Azioni possibili	Codice utilizzatore semplice	Codice utilizzatore avanzato
Scegliere la lingua	X	X
Regolare l'orologio (data, ora...)	X	X
Download	X	X
Programmazione		X
Modificare/caricare un codice d'accesso utilizzatore	X	X
Attivare/disattivare un prodotto	X	X
Nominare un prodotto	X	X
Modificare le voci sonore		X
Regolare la luminosita' dello schermo del clt8000	X	X
Regolare la luminosita' della tastiera del clt8000	X	X
Attivare/disattivare i bip della tastiera del clt8000	X	X
Nominare le zone	X	X
Programmare il numero delle chiamate		X
Chiamate entranti (doppia chiamata/nome della suoneria)	X	X
Avvisi SMS	X	X
Carta SIM (codice PIN/PUK)		X
Attivare/disattivare l'aiuto vocale (trasmettitore)	X	X

● A partire da un codice installatore

❶ Digitate il codice installatore (123456, predefinito) e confermate con OK.

❷ Premete Impostazioni e selezionate il menù: Codice d'accesso, e confermate premendo OK.



4 Aggiungere dei prodotti complementari (se necessario)

I prodotti che non fanno parte del pack TYXAL + devono essere associati al sistema:

- rilevatori di intrusione e tecnici
- tastiera, lettore di badge, telecomandi, ecc ...,
- sirena interna, trasmettitore telefonico, ecc ...,

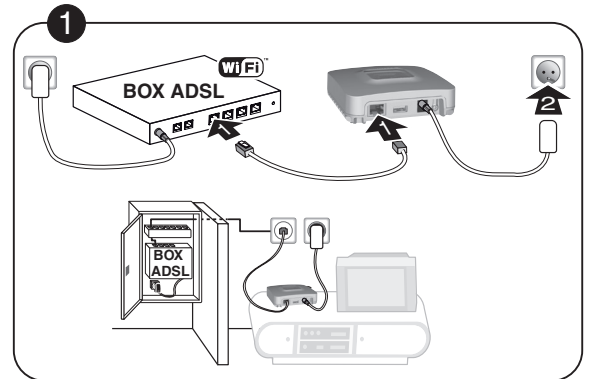
Per fare ciò, fare riferimento al capitolo «Aggiunta di prodotti» di queste istruzioni.

Esempio: un webserver domotico

TYDOM I.O

• Installazione di un TYDOM I.O

- 1 Collegare il vostro TYDOM 1.0 in base alla vostra installazione.



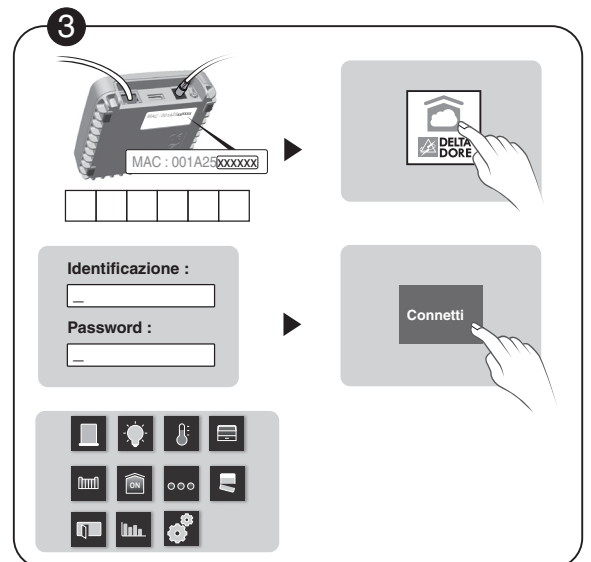
2 scaricate l'applicazione TYDOM

- A seconda del dispositivo: accedete a Google Play o App Store
- Cercate e scaricate l'applicazione gratuita «TYDOM»
- Acquisite la connessione WIFI del vostro smartphone o del vostro tavolo.



3 Configurate l'applicazione TYDOM

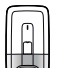
- annotate gli ultimi 6 caratteri dell'indirizzo MAC di TYDOM 1.0.
- Aprite l'applicazione TYDOM.
- Inserire i 6 caratteri (maiuscolo) nel campo «identificazione» quindi inserite la vostra «password» (minimo 8 caratteri) alfanumerico).
- Premere il tasto «Connetti».
- Viene visualizzata la schermata iniziale.



Sei connesso.

• **Aggiungere il vostro telefono / tablet al sistema di allarme**

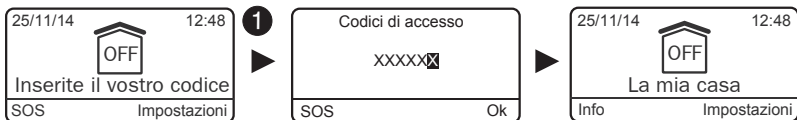
❶ Dall'applicazione, selezionare il campo «Allarme» (),

❷ Selezionare il modello da associare (),

❸ Premere  per andare al passaggio successivo,


❹ Mettere il pannello di controllo in modalità di aggiunta del prodotto

- Immettere il codice installatore e confermare con OK.




- Premete **Impostazioni**, poi selezionate il menù: **Installazione > Prodotti**, e confermate premendo OK.
La spia della centrale si accende di colore rosso.

- Selezionate “Aggiungere”, e confermate premendo OK.

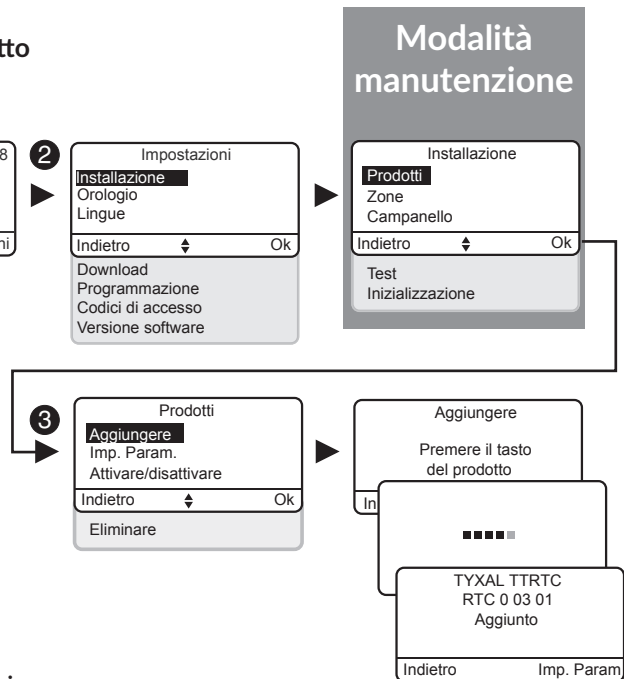
❺ Sull'applicazione TYDOM (smartphone o tablet), premete .

❻ La centrale emette un Bip.
Uscite dalla modalità Aggiunta prodotto (vedere manuale di istruzioni della centrale)

❼ Sull'applicazione TYDOM, premete il simbolo , poi .

Il vostro sistema è pronto per funzionare.

Modalità manutenzione



• **Spie del TYDOM I.O**

Informazioni e assistenza

Spia	Stato del sistema
Lampeggiamento verde	Sistema accessibile in locale e a distanza, utente connesso
Verde fisso	Sistema accessibile in locale e a distanza
Lampeggiamento arancione	Sistema accessibile in locale, utente connesso
Arancione fisso	Sistema accessibile in locale
Rosso fisso	Nessun indirizzo IP attribuito

Funzione diagnosi

Premete brevemente il tasto (visualizzazione della spia per 10 secondi)

Giallo lampeggiante	IP fisso OK
Blu lampeggiante	DHCP OK / Upnp OK
Blu lampeggiante (2x)	DHCP OK / Upnp Errore <i>Verificate l'attivazione di Upnp sul modem</i>
Blu lampeggiante (3x)	DHCP in corso <i>Verificate l'attivazione del DHCP sul modem</i>
Rosso lampeggiante	Nessuna connessione di rete <i>Verificate il collegamento Ethernet</i>

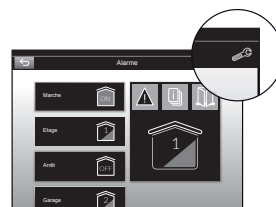
Funzioni avanzate

DHCP / IP fisso	
Premete almeno per 3 secondi il tasto	
Spia	Azione
Magenta lampeggiante (lento)	Rilasciate il tasto (entro 15 secondi)

Utilizzate preferibilmente l'applicazione TYDOM per accedere a questa funzione.

Cancellare la password	
Premete almeno per 15 secondi il tasto	
Spia	Azione
Magenta lampeggiante (rapido)	Rilasciate il tasto (entro 30 secondi)

RESET	
Premete almeno per 30 secondi il tasto	
Spia	Azione
Stato del sistema	Rilasciate il tasto → Utilizzo DHCP → Cancellazione password → Cancellazione delle associazioni



5 Personalizzare l'installazione e i prodotti

La tastiera touch CLT 8000 TYXAL+ vi permette di eseguire tutte le operazioni di personalizzazione del sistema. I menù che seguono sono accessibili attraverso il codice installatore. La tastiera touch CLT 8000 TYXAL+ può seguirvi in tutte le vostre azioni di attivazione. Disattivate la sua autoprotezione (vedere § Disattivare l'autoprotezione, istruzioni sistema) e separatela dal suo supporto di fissaggio murale.



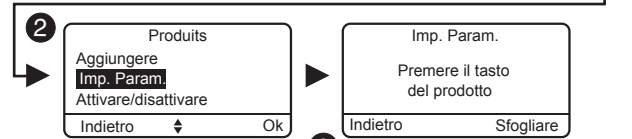
Esempio: sensore di movimento DMB TYXAL+

• Nominare i prodotti

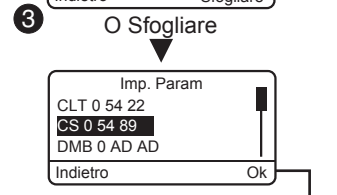
1 Digitate il codice installatore (123456 predefinito) e confermate premendo OK.



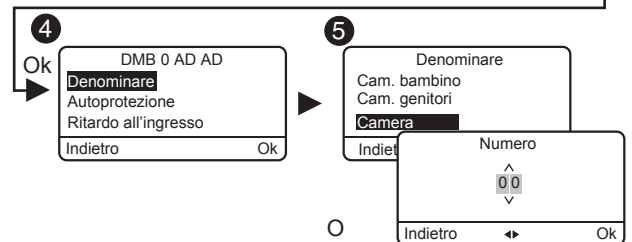
2 Premete **Impostazioni**, poi selezionate il menù: **Installazione > Prodotti > Imp. Param.**, e confermate premendo OK.



3 Premete il tasto del prodotto da rinominare, oppure sceglietelo nell'elenco dei prodotti cliccando su **"Sfogliare"** (vedere tabella, qui sotto), poi confermate premendo OK.



4 Una volta identificato il prodotto, selezionate il menù **"Denominare"**, e confermate premendo OK.



5 Potete scegliere una denominazione presente nell'elenco (consigliato), poi un numero (facoltativo) o personalizzare il nome del prodotto digitando un nuovo nome. Confermate premendo OK.

• Ritardo all'ingresso sui sensori di intrusione (attivazione immediata/ritardata)

Immediata: in caso di rilevazione, l'attivazione dell'allarme è immediata.

Ritardata: in caso di rilevazione, l'attivazione dell'allarme è ritardata (ritardo regolabile da 5 a 45 secondi), per lasciare il tempo all'utente di disattivare l'allarme dopo essere entrato (esempio: accensione o arresto con una tastiera touch fissata alla parete).

Durante questo ritardo, la centrale emette dei bip di avviso.

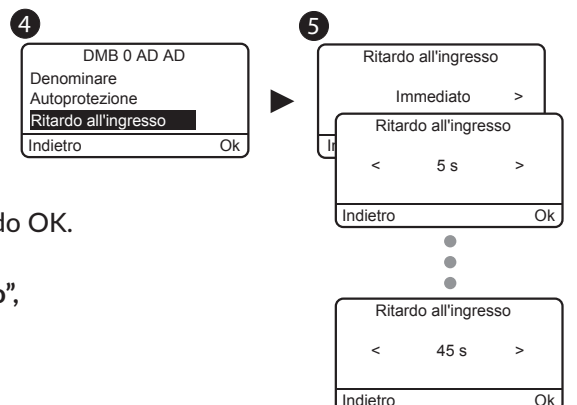
1 Digitate il codice installatore (123456 predefinito) e confermate premendo OK.

2 Premete **Impostazioni**, poi selezionate il menù: **Installazione > Prodotti > Imp. Param.**, e confermate premendo OK.

3 Premete il tasto del prodotto da modificare, oppure selezionatelo nell'elenco dei prodotti cliccando su **"Sfogliare"**, e confermate premendo OK.

4 Una volta identificato il prodotto, scegliete il menù **"Ritardo all'ingresso"**, poi confermate premendo OK.

5 Selezionate il tipo di attivazione: immediata o ritardata (da 5 a 45 secondi), e confermate premendo OK.



6 Testare l'impianto

Test in condizioni reali

Testate il vostro impianto nelle condizioni di utilizzo reali, attivando un allarme con ognuno dei vostri sensori.

Durante questo test, dovete tenere conto del "ritardo in uscita", affinché la sorveglianza sia effettiva (fino a 90 secondi).

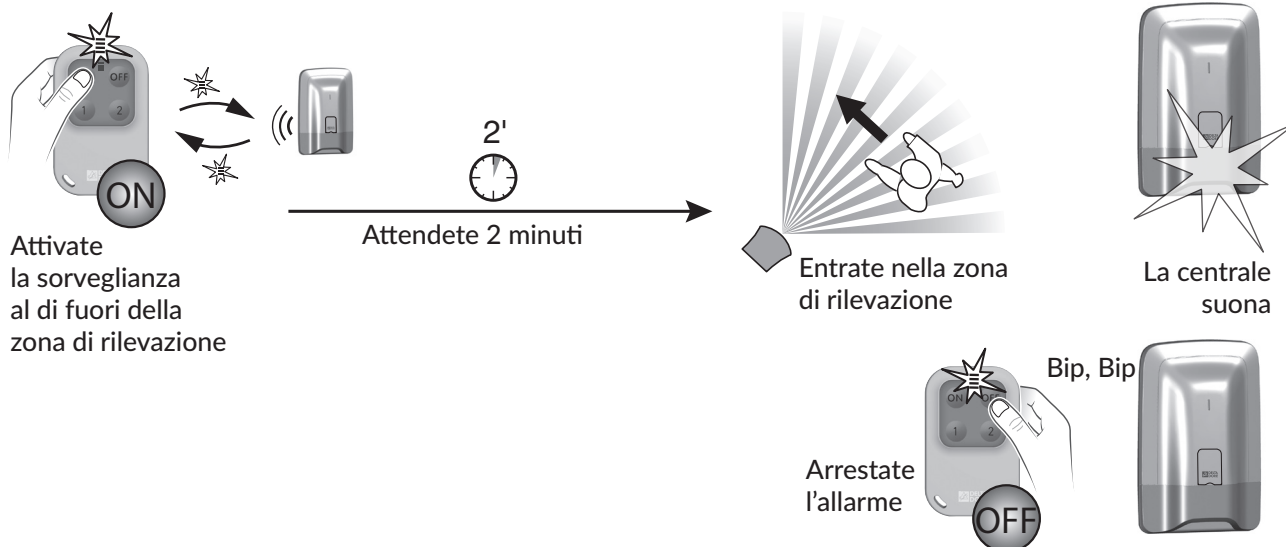
Testate i sensori di movimento

Il sensore di movimento memorizza ogni passaggio nella zona di rilevazione per 90 secondi (sia che il sistema sia in funzionamento o in arresto).

Per il test, activate la sorveglianza da un punto in cui voi non sarete rilevati.

Attendete 2 minuti prima di entrare nella zona di rilevazione (qualunque sia il ritardo di uscita).

- Se il sensore è in modalità attivazione ritardata, la centrale suonerà solo dopo un ritardo programmato (fino a 45 secondi). Durante questo intervallo di tempo, la centrale emetterà dei bip di avviso.
- Se la centrale non suona, controllate l'installazione o l'associazione del sensore.
- Se un combinatore è presente sull'impianto, verificate che la rilevazione attivi correttamente un ciclo di chiamate verso i numeri programmati.



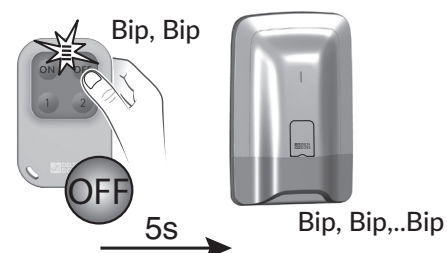
Ad ogni attivazione o arresto del sistema, la centrale emette una serie di bip, indicando che si è verificato un evento (in questo caso il rilevazione di movimento). Potete consultarlo su una tastiera touch.

Per cancellare l'evento:

Premete per 5 secondi il tasto OFF del telecomando.

La centrale emette dei bip alla pressione, poi una serie di bip dopo 5 secondi. Rilasciate.

L'evento viene cancellato.



Centrale sirena CS 2000 TYXAL+

- Alimentazione: Blocco-pile Litio 3,6V / 26 Ah
- Isolamento classe III
- Consumo in stand-by 10 µA max. / Consumo medio in modalità emissione 25 mA max. / Consumo medio in modalità allarme 1,4 A max.
- Autonomia di 10 anni in base all'utilizzo. Tensione delle pile bassa: < 2,7 V
- Frequenze radio 868,95 MHz e 868,30 MHz (Norma EN 300 220)
- Equipaggiamento hertziano di Classe 1 (può essere immesso sul mercato e messo in servizio senza restrizioni)
- Portata radio da 100 a 300 metri in campo libero, variabile in base alle apparecchiature associate (portata che può essere alterata in base alle condizioni di installazione e dell'ambiente elettromagnetico)
- Equipaggiamento di allarme radio
- Classe ambientale I
- 1.000.000 di codici possibili
- Numero di prodotti max. associati: 16
- Numero di eventi registrati: 1250
- Potenza acustica a 1 m: 109 dBA +/-2
- Autoprotezione contro l'apertura e gli atti di vandalismo
- Utilizzo esclusivamente in ambienti interni
- Indice di protezione: IP40 - IK06
- Temperatura di funzionamento da +5 °C a +40 °C
- Temperatura di immagazzinaggio: da -10 °C a +70 °C
- Intervallo di umidità: 75%
- Dimensioni: 176 x 268,5 x 59,5 mm
- Peso (con pile): 900 g

Tastiera touch Radio CLT 8000 TYXAL+

- Alimentazione: Blocco-pile Litio - LS 14500 - 3 x 3,6V / 7,8 Ah
- Isolamento classe III
- Consumo in stand-by <10 µA max.
- Consumo medio in modalità emissione 120 mA max.
- Autonomia di 10 anni in base all'utilizzo
- Frequenze radio 868,95 MHz e 868,30 MHz (Norma EN 300 220)
- Equipaggiamento hertziano di Classe 1 (può essere immesso sul mercato e messo in servizio senza restrizioni)
- Portata radio: da 100 a 300 metri in campo libero, variabile in base alle apparecchiature associate (portata che può essere alterata in base alle condizioni di installazione e dell'ambiente elettromagnetico)
- Equipaggiamento di allarme radio
- Classe ambientale 2
- Autoprotezione contro l'apertura ed la rimozione forzata
- Utilizzo esclusivamente in ambienti interni
- Indice di protezione: IP 31-IK 06
- Temperatura di funzionamento: da -10°C a +55°C
- Temperatura di immagazzinaggio: da -10°C a +70°C
- Intervallo di umidità: 75%
- Dimensioni: 168 x 89 x 24 mm
- Peso (con batterie) 270 g

Sensori di apertura Radio DO TYXAL+

- Alimentazione: Pile Litio - LS 14500 - 3,6V
- Isolamento classe III
- Consumo in stand-by 5 µA max.
- Consumo medio in modalità emissione 26 mA max.
- Autonomia di 10 anni in base all'utilizzo.
- Frequenze radio 868,7 -> 869,2 MHz et 868 -> 868,6 MHz (Norme EN 300 220)
- Equipaggiamento hertziano di Classe 1 (può essere immesso sul mercato e messo in servizio senza restrizioni)
- Portata radio da 100 a 300 metri in campo libero, variabile in base alle apparecchiature associate (portata che può essere alterata in base alle condizioni di installazione e dell'ambiente elettromagnetico)
- Equipaggiamento di allarme radio
- Classe ambientale 2
- Autoprotezione contro l'apertura e gli atti di vandalismo
- Indice di protezione: IP30 - IK04
- Temperatura di funzionamento da -10 °C a +55 °C
- Temperatura di immagazzinaggio: da -10 °C a +70 °C
- Intervallo di umidità: 75%
- Dimensioni :
parte fissa: 98,3 x 20,5 x 24,5 mm
parte mobile: 98,3 x 12 x 24,5 mm
- Peso (con batterie) 66 g

Sensore di movimento DMB TYXAL+

- Alimentazione: Pile Litio - LS 17500 - 3,6V
- Isolamento classe III
- Consumo in stand-by 26 µA max.
- Autonomia di 10 anni in base all'utilizzo.
- Frequenze radio 868,95 MHz e 868,30 MHz (Norma EN 300 220)
- Equipaggiamento hertziano di Classe 1 (può essere immesso sul mercato e messo in servizio senza restrizioni)
- Portata radio da 100 a 300 metri in campo libero, variabile in base alle apparecchiature associate (portata che può essere alterata in base alle condizioni di installazione e dell'ambiente elettromagnetico)
- Equipaggiamento di allarme radio
- Classe ambientale 2
- Autoprotezione contro l'apertura e gli atti di vandalismo
- Indice di protezione: IP30 - IK04
- Temperatura di funzionamento da -10 °C a +55 °C
- Temperatura di immagazzinaggio: da -10 °C a +70 °C
- Intervallo di umidità: 75%
- Dimensioni: 67,8 x 77,3 x 45,3 mm
- Peso (con pile): 90 g

Telecomando Radio TL 2000 TYXAL+

- Alimentazione: Pile Litio - CR2430 - 3V
- Isolamento classe III
- Consumo in stand-by 0,6 µA max. / Consumo medio in modalità emissione 23 mA max.
- Autonomia di 10 anni in base all'utilizzo.
- Frequenze radio 868,95 MHz e 868,30 MHz (Norma EN 300 220)
- Equipaggiamento hertziano di Classe 1 (può essere immesso sul mercato e messo in servizio senza restrizioni)
- Portata radio da 100 a 300 metri in campo libero, variabile in base alle apparecchiature associate (portata che può essere alterata in base alle condizioni di installazione e dell'ambiente elettromagnetico)
- Equipaggiamento di allarme radio
- Classe ambientale 2
- Autoprotezione contro l'apertura e gli atti di vandalismo
- Indice di protezione: IP32
- Temperatura di funzionamento da -10 °C a +55 °C
- Temperatura di immagazzinaggio: da -10 °C a +70 °C
- Intervallo di umidità: 75%
- Dimensioni: 42 x 65 x 8 mm
- Peso (con pile): 25 g

TYDOM I.O (server domotico)

- Alimentazione mediante adattatore: Ingresso 100-240V~, 50-60 Hz, 0,3 A;
Uscita 5V=, 1A
- Isolamento classe II
- Frequenze radio 868,95 MHz (Norma EN 300 220)
- Equipaggiamento hertziano di Classe 1 (può essere immesso sul mercato e messo in servizio senza restrizioni)
- Portata radio da 100 a 300 metri in campo libero, variabile in base alle apparecchiature associate (portata che può essere alterata in base alle condizioni di installazione e dell'ambiente elettromagnetico)
- Indice di protezione: IP30 - IK04
- Temperatura di funzionamento da -10 °C a +40 °C
- Temperatura di immagazzinaggio: da -20 °C a +70 °C
- Intervallo di umidità: 75%
- Dimensioni: 100 x 100 x 30 mm
- Peso (con pile): 472 g

Data di attivazione:

Nome e timbro dell'installatore:

Elementi del Pack:

Tipo	Nome	N. o nome di zona	Attivazione immediata / ritardata	Commento (es.: localizzazione)
Esempio: Sensore di movimento	DMB 0 01 02 o Corridoio 1	Zona 1 o Casa	Ritardata (30 sec.)	Corridoio pianterreno
Centrale				
Tastiera touch				
Telecomandi				
« « «				
Sensori di movimento				
« « «				

Elementi complementari:

Tipo	Nome	N. o nome di zona	Attivazione immediata / ritardata	Commento (es.: localizzazione)

Note:

.....

.....

.....

.....

.....

.....

.....

